

Parkano

Aurejärvi Kuirinlahti

ranta-asemakaava-alueen

arkeologinen inventointi

2019



Hannu Poutiainen
Timo Sepänmaa



Tilaja: Antti Nurmikolu

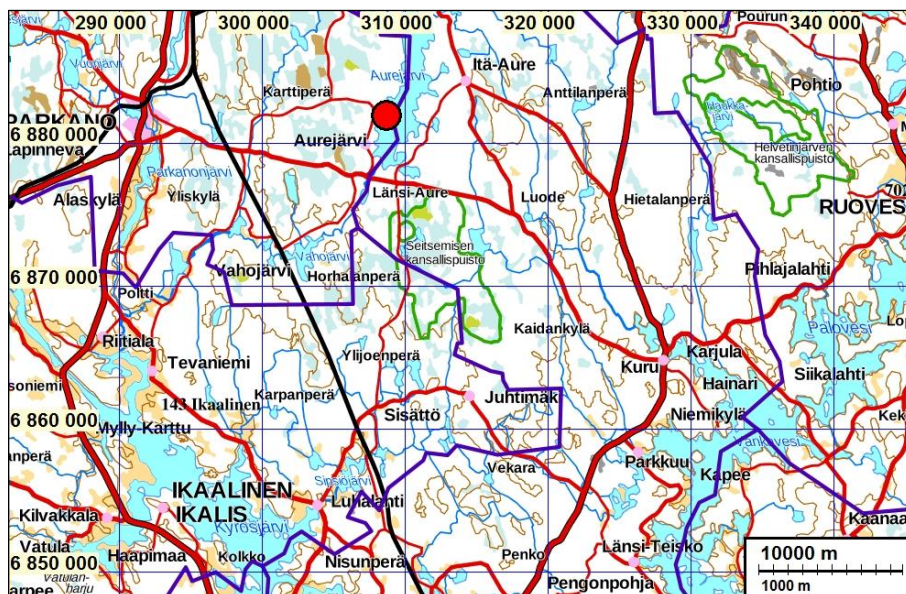
Sisältö

Perustiedot	2
Yleiskartat	3
Inventointi	4
Tulos	4
Lähteet	5
Kuvia	5
Vanhoja karttoja	7

Kansikuva: Koekuoppien kaivamisen lisäksi tehtiin silmänvaraisia havaintoja. Timo Sepänmaa tutkii Lemmennimessä tuulenkaadon juurakon maa-ainesta mahdollisten löytöjen varalta.

Perustiedot

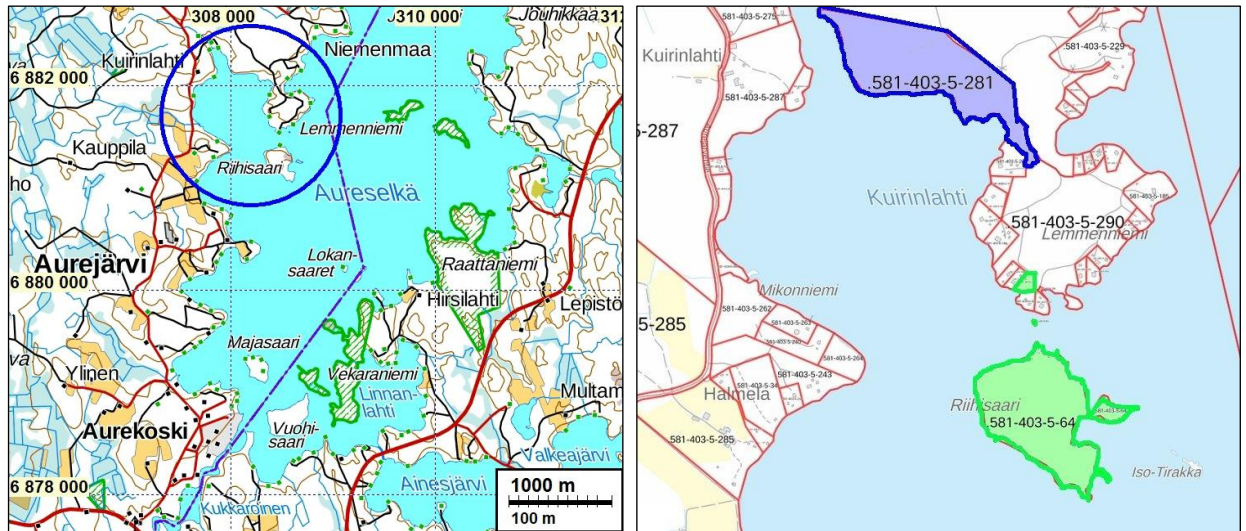
- Alue:** Parkano, Aurejärvi Kuirinlahti, ranta-asemakaava-alueita, kiinteistö 581-403-5-281 Kuirinlahden pohjoispuolella sekä Riihisaari (-403-5-64) ja pieni tontti Lemmenniemen etelärannalla.
- Tarkoitus:** Selvittää sijaitseeko kaava-alueilla kiinteitä muinaisjäännöksiä tai muita suojeltavaksi arvioitavia kulttuurihistoriallisia jäännöksiä.
- Työaika:** Maastotyö 22.5.2019
- Tilaja:** Antti Nurmikolu
- Tekijät:** Mikroliitti Oy, Maastotyö: Hannu Poutiainen ja Timo Sepänmaa. Valmistelu ja raportin koostaminen: Juuso Koskinen ja Timo Jussila.
- Tulokset:** Alueelta ei ennestään tunnettu kiinteitä muinaisjäännöksiä, eikä sellaisia löytynyt inventoinnissa. Alueella ei siis ole kiinteitä muinaisjäännöksiä tai muita arkeologisia suojelukohteita.



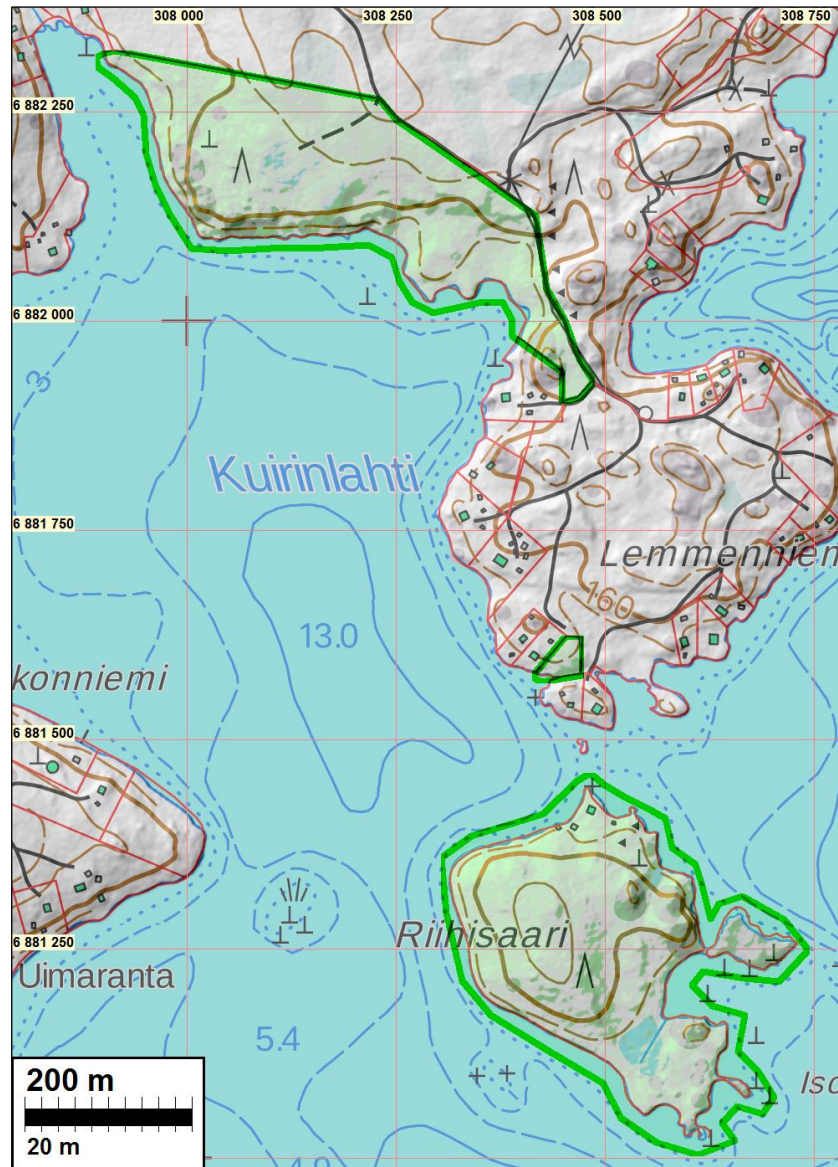
Tutkimusalueen sijainti on merkitty punaisella pisteellä.

Selityksiä: Koordinaatit ja kartat ovat ETRS-TM35FIN koordinaatistossa. Kartat ovat Maanmittauslaitoksen maastotietokannasta toukokuussa 2019, ellei toisin mainittu. Muinaisjäännösrekisteri on tarkastettu 5/2019. Valokuvia ei ole talletettu mihinkään viralliseen arkistoon, eikä niillä ole mitään kokoelmatunnusta. Valokuvat ovat digitaalisia ja ne ovat tallessa Mikroliitti Oy:n serverillä.

Yleiskartat



Selvityksen kohteena olleet alueet sijaitsevat sinisen ympyrän sisällä. Tutkimusalueet vihreällä ja sinisellä.



Tutkimusalueet vihreällä.

Inventointi

Antti Nurmikolun omistamille tiloille Parkanon Aurejärvellä on suunnitteilla ranta-asemakaava. Nurmikolu tilasi kaavoitettavan alueen muinaisjäännösselvityksen Mikroliitti Oy:ltä. Maastotyön tekivät Hannu Poutiainen ja Timo Sepänmaa 22.5.2019, inventoinnin kannalta hyvissä olosuhteissa.

Tutkimusalue sijaitsee n. 16,5 km Parkanon kirkosta itään, Aurejärven länsiosassa. Inventointialue koostui kolmesta tilasta, joiden kiinteistötunnukset ovat 581-403-5-64 (Iso-Riihisaari, 7,9 ha) ja 581-403-5-281 (Lemmenniemi, 8,4 ha). Jälkimmäinen koostuu kahdesta palstasta.

Korkeimmat kohdat tutkimusalueella ovat noin 167 m mpy. Aurejärven pinta on 155 m mpy. Se on kuroutunut itsenäiseksi järveksi pian jääkauden jälkeen. Sen jälkeen järven vedentaso on ollut (hitaasti) laskeva, koska altaan lasku-uoma sijaitsee etelässä, muuta allasta hitaamman maankohoamisen alueella. Suuria muutoksia ei järven vedentasossa Kuirinlahden tasalla ole kuitenkaan ilmeisesti tapahtunut. Rantasidonnaisia, esihistoriallisia muinaisjäännöksiä on siis periaatteessa mahdollista sijaita alueella nykyrannan tuntumasta ehkä muutaman metrin sen yläpuolelle. Esihistoriallisia muinaisjäännöksiä ei kuitenkaan tunneta lainkaan Aurejärveltä, ainoastaan yksi kivikautisen esineen löytöpaikka ja pari historiallisen ajan kohdetta. Alueelta ja sen lähistöltä ei siis tunneta ennestään muinaisjäännöksiä eikä muita arkeologisia jäännöksiä.

Alue kuuluu Aurejärven kylään ja se on alun perin kuulunut Lannetan tilan maihin. Vanhojen karttojen perusteella alueella ei ole ollut asutusta, merkittäviä rajoja tms. niistä paikannettavissa olevia mahdollisia muinaisjäännöksiä. Riihisaari- nimen perusteella on oletettava, että saarella olisi ollut joskus rihi. Inventoinnissa ei kuitenkaan havaittu siitä mitään merkkejä.

Kuirinlahden pohjoisrannalla oleva alue on etelään – lounaaseen ja länteen viettävää kallio- ja moreenimaastoa, paikoin kivikkoista. Puusto on pääasiassa mäntymetsää. Lemmenniemen eteläosassa oleva pieni tontti on kivikkoista moreenimaata, mänty- ja kuusimetsää. Riihisaari on pääasiassa melko kivikkoista moreenimaata. Saaren pohjoisosassa sijaitsevan kesämökin kohta ja sen itäpuolella oleva ranta ovat hiekkaa. Pieniä vähäkivisiä hiekka- ja hietamuodostumia oli myös saaren kaakkois- ja eteläosissa. Saari on pääasiassa mänty- ja kuusimetsää.

Alueen rannat käveltiin läpi kattavasti. Koekuoppia (ns. lapionpistoja) tehtiin runsaasti tasaisille ja vähäkivisimmille maastonkohdille nykyisen rannan tuntumassa – kohdille missä arveltiin voivan olla mahdollista sijaita maanalainen muinaisjäännös (kuten kivikautinen asuinpaikka). Lisäksi tarkasteltiin avoimia maastonkohtia ja tuulenkaatoja. Missään ei havaittu mitään merkkejä vanhasta ihmistoiminnasta.

Tulos

Tutkimusalueella ei ole kiinteitä muinaisjäännöksiä tai muita arkeologisia, suojeltavaksi katsottavia jäännöksiä.

30.7.2019

Hannu Poutiainen
Timo Sepänmaa
Timo Jussila

Lähteet

Kurun pitäjänkartta 1846. Maanmittauslaitos.

Parkanon pitäjänkartta 1846. Maanmittauslaitos.

Peruskartta, 2213 02. 1959, 1984. Maanmittauslaitos.

Wirzenius J. C. 1793: Charta öfver Lannetta Hemmanens Ägor af Ruovesi Sokn Öfre Satagunda Öfredels Härad och Björneborgs Län.

Kuvia



Vasemmalla: Tasaista moreenipohjaista metsämaastoa Riihisaaren eteläosan länsirannalla. Vasemmalla näkyy Aurejärvi.

Oikealla: Riihisaaren eteläkärki. Rannat ovat kiviset ja matalat, osin kallioiset ja moreenipohjaiset, osin soistuneet. Kärjessä on yksi kesämökki.



Vasemmalla: Riihisaassa on rannassa paikoin pienialaisia hiekkarantoja.

Oikealla: Kivistä, lohkareista ja paikoin kosteaa moreenimaastoa Kuirinlahden pohjoispuolella.



Vasemmalla: Metsämaasto Kuirinlahden pohjoispuolella oli hakkuiden jäljiltä varsin avointa ja maastotöiden ajankohtana näkyvyys siellä oli hyvä. Taustalla hämöttää Kuirinlahti.

Oikealla: Röykkyistä, kivistä ja lohkareista ja moreenipohjaista metsämaastoa Lemmenniemen lounaisrannalla. Taustalla Aurejärvi.



Vasemmalla: Kuirinlahden kivistä ja lohkareista rantaa. Siellä on myös avokallioita.

Oikealla: Riihisaaren laajin hiekkaranta on saaren luoteisosan länsirannalla. Alueella on kesähuvila sivurakennuksineen.



Vasemmalla: Riihisaaren kallioista ja lohkareista itärantaa.

Oikealla: Suhteellisen tasaista, mutta kivistä, moreenipohjaista metsämaastoa Riihisaaren itäosan niemikkeessä. Taustalla Aurejärvi.



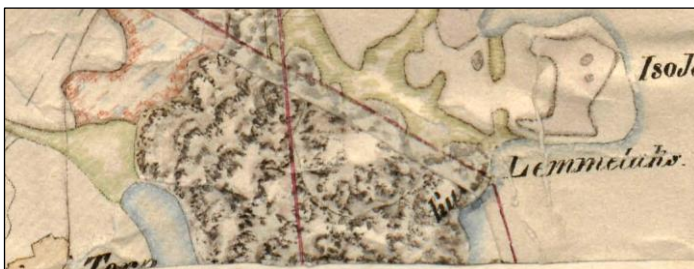
Vasemmalla: Kuusivaltaista havumetsää Riihisaaren itäosassa. Maaperä alueella on kivistä moreenia.
Oikealla: Kuusivaltaista havumetsää Riihisaaren keskiosan kieppeillä saaren lakialueella. Maaperä on kivistä ja kovaa hiekkamoreenia.

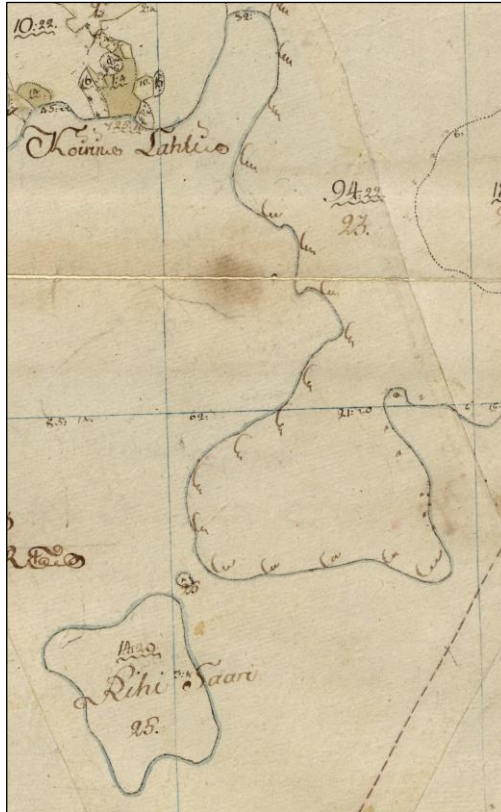


Vasemmalla: Vanha petäjä jossa yksinkertainen pilkka Kuirinlahden pohjoisrannalla.
Oikealla: Kosteapohjaista metsämaastoa Kuirinlahden pohjoispuolisella metsäalueella.

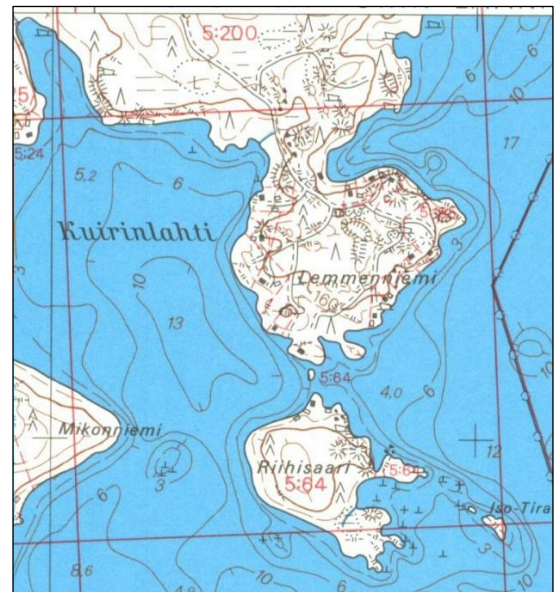
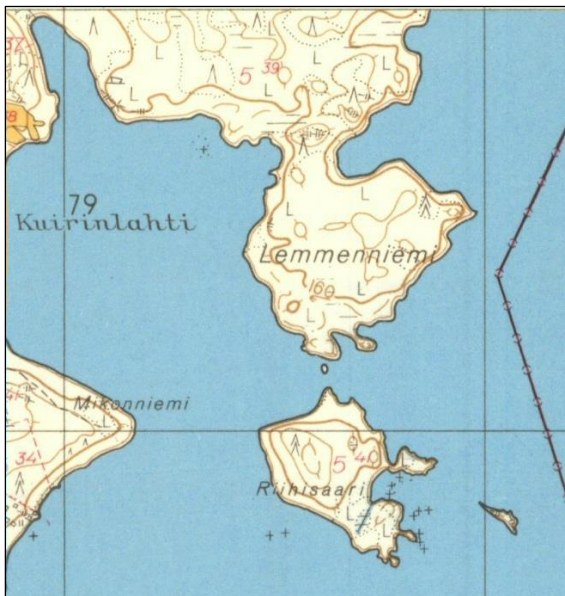
Vanhoja karttoja

Tutkimusalueen pohjoisosa ja eteläosa v. 1846 pitäjänkartoilla.





Ote v. 1793 Lannetan isojakokartasta. Alue on asumatonta ja tyhjää.



Vasemmalla: Tutkimusalue vuoden 1959 peruskartalla. Alue on edelleen tyhjiillään.
Oikealla: Tutkimusalue vuoden 1984 peruskartalla. Rannoille on rakennettu useampia rakennuksia.

Liite: maastossa kuljetut alueet.



Kulkureitit sinisellä ja vihreällä.